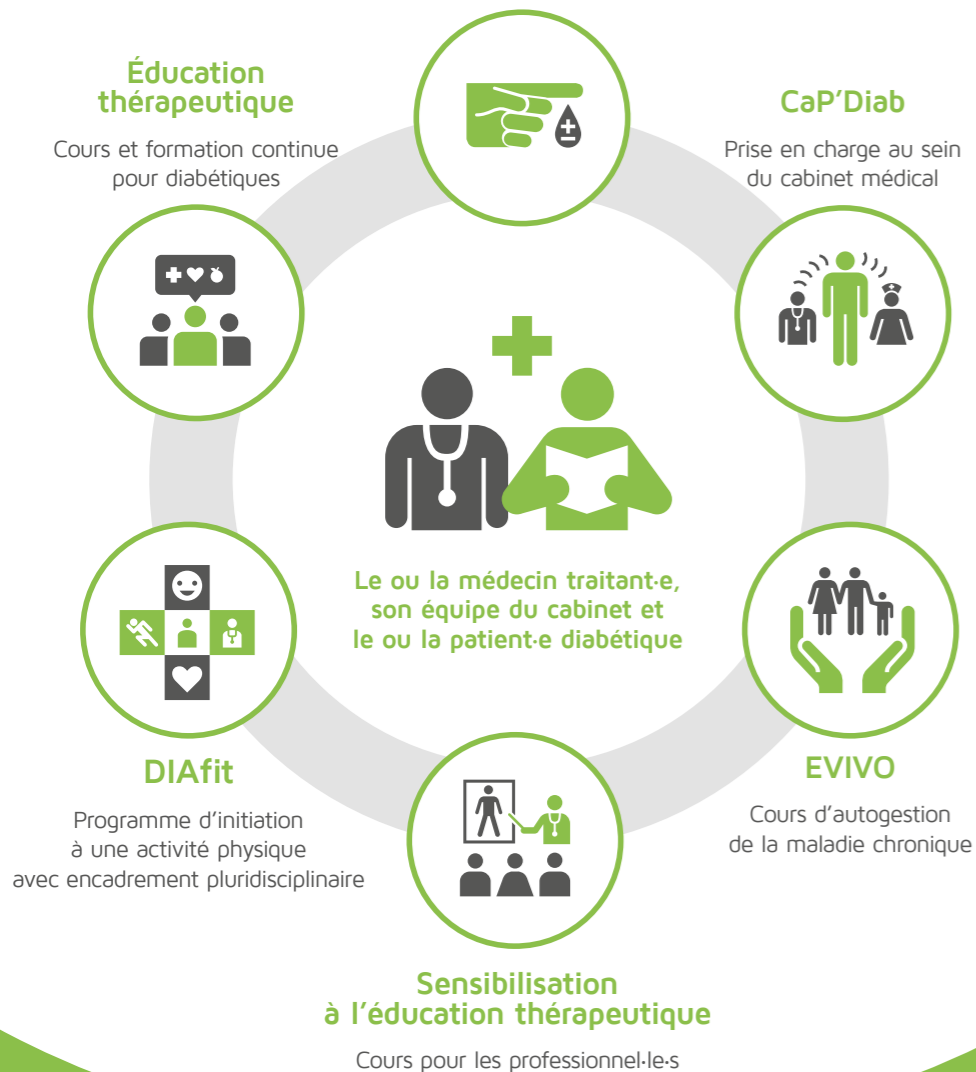


# Organisation Régionale Diabète du Réseau Santé Nord Broye

## Prestations spécialisées

Diabétologue, infirmier ou infirmière clinicien-ne  
en diabétologie, diététicien-ne, podologue,  
pharmacien-ne



EVIVO

...est une méthode qui aide à se prendre en charge et à autogérer la maladie chronique et ses implications sur la vie quotidienne. Elle permet de gagner de la confiance en soi et en sa capacité à atteindre ses buts.

EVIVO est organisé comme un lieu de partage d'expériences et de connaissances, sous forme d'ateliers. Cette approche facilite les rencontres et les échanges avec d'autres personnes qui vivent aussi avec une maladie chronique.

EVIVO est animé par deux personnes : l'une vivant avec une maladie chronique et l'autre étant un-e professionnel-le de la santé. Des aspects très divers y sont discutés, comme la confiance en soi, la gestion de la douleur ou de la fatigue, la préparation de la visite chez le ou la médecin, etc.

EVIVO n'est pas remboursé par l'assurance-maladie, mais est subventionné et coûte CHF 60.- au total (pour 6 ateliers de 2h30, le livre de référence et les collations).

Pour des informations détaillées sur EVIVO : [pcd.diabete-vaud.ch/pour-les-patients/evivo](http://pcd.diabete-vaud.ch/pour-les-patients/evivo)

N'hésitez pas à poser des questions et à demander conseil à votre médecin traitant-e ou aux autres professionnel-le-s de la santé qui vous suivent.

Vous trouvez aussi des informations sur : [www.reseau-sante-nord-broye.ch/diabete](http://www.reseau-sante-nord-broye.ch/diabete)

DIAfit

...est un programme qui aide à reprendre une activité physique régulière, adaptée aux besoins et possibilités de chacun-e. Il s'adresse autant aux personnes actives professionnellement que retraitées.

DIAfit propose des activités physiques variées, stimulantes, en petits groupes et encadrées par une équipe spécialisée multidisciplinaire (physiothérapeute, diabétologue, infirmier ou infirmière clinicien-ne en diabétologie, diététicien-ne). Quelques ateliers d'information sont intégrés au programme.

Le ou la médecin traitant-e remplit le formulaire d'inscription. **Toutes les prestations sont prises en charge par l'assurance-maladie de base.**

Les cours DIAfit ont lieu à Estavayer-le-Lac (Hôpital intercantonal de la Broye, HIB) et à Yverdon-les-Bains (Centre thermal).

Pour des informations détaillées sur DIAfit : [www.reseau-sante-nord-broye.ch/diafit](http://www.reseau-sante-nord-broye.ch/diafit) ou [www.diafit.ch/fr/](http://www.diafit.ch/fr/)

Réseau Santé  
NORD BROYE



## Vivre avec le diabète : une question d'équilibre

Informations sur les ressources  
et les prestations disponibles

Réseau Santé Nord Broye

En Chamard 55A  
Case Postale 221  
1440 Montagny-Chamard  
Tél. 024 424 11 00  
Fax 024 424 11 09

[www.reseau-sante-nord-broye.ch](http://www.reseau-sante-nord-broye.ch)



Ce dépliant a pour but d'informer sur les ressources et prestations disponibles dans la région afin de permettre aux personnes diabétiques de bien gérer leur traitement, de maintenir une bonne qualité de vie et d'éviter les complications.

Il présente les professionnel-le-s qui accompagnent la prise en charge des personnes diabétiques, ainsi que les différents types de cours et d'ateliers qui leur sont proposés.

## L'accompagnement des personnes diabétiques nécessite souvent de faire appel à plusieurs soignant-e-s.



### Le ou la médecin traitant-e

est le ou la professionnel-le de référence qui suit l'ensemble de la situation au plan médical.

Il ou elle est souvent la personne qui diagnostique un diabète, prescrit le traitement et assure le suivi. Il ou elle propose le recours à d'autres soignant-e-s ou prestations spécialisées.

L'assistant-e médical-e est aussi à disposition pour donner des informations complémentaires.



### Le ou la diabétologue est le ou la spécialiste qui analyse la situation sous l'angle spécifique du diabète.

A la demande du ou de la médecin de famille, il ou elle effectue tous les actes spécialisés en lien avec le diabète (contrôles et analyses, bilan annuel etc.).

Il ou elle a une connaissance approfondie des traitements et donne des conseils ciblés.



### L'infirmier ou l'infirmière clinicien-ne en diabétologie accompagne et aide à gérer le diabète au quotidien.

Il ou elle enseigne aux patient-e-s à réaliser, de manière autonome, les contrôles de glycémie et des pieds, à respecter le traitement prescrit et à utiliser le matériel de soin, également dans les situations particulières (vacances, maladie, etc.).

Il ou elle donne aussi des informations de base sur l'alimentation et l'activité physique.



### Le ou la diététicien-ne conseille et aide à repenser l'alimentation.

Il ou elle sensibilise les patient-e-s à l'importance d'adapter l'alimentation et donne des outils pour passer de la théorie à l'action, en tenant compte des habitudes et des contraintes de chacun-e.



### Le ou la podologue prend soin des pieds dès le début du diabète pour éviter les complications.

Il ou elle conseille sur la façon de s'occuper de ses pieds et informe les patient-e-s des soins quotidiens à donner aux pieds.



### Le ou la pharmacien-ne conseille sur la façon de prendre le traitement.

Il ou elle donne notamment les informations détaillées :

Quelle quantité ?  
À quel moment de la journée ?  
Que faire en cas d'oubli ?

## Comme pour toute maladie chronique, la personne diabétique a un rôle actif à jouer. En groupe, c'est souvent plus facile!

C'est en effet au quotidien, jour après jour, que les personnes diabétiques doivent apprendre à vivre le mieux possible avec la maladie. Des cours et ateliers sont organisés régulièrement à leur intention.

### Les cours d'éducation thérapeutique

aident à bien connaître le diabète et à l'apprivoiser. Ces cours s'adressent à toutes les personnes diabétiques et à leur entourage.

Ils ont lieu régulièrement à divers endroits : à Chamblon (eHnv), à Estavayer-le-Lac (Hôpital intercantonal de la Broye, HIB) et à l'Hôpital de Saint-Loup (eHnv).

### Les sujets traités sont notamment :

- Qu'est-ce que le diabète ?
- Les différents traitements
- Les auto-surveillances (contrôles à faire soi-même)
- L'adaptation de l'alimentation
- Les complications aiguës et chroniques
- Les soins des pieds
- L'activité physique
- L'acceptation de la maladie

Les cours d'éducation thérapeutique sont remboursés par l'assurance-maladie de base. Les inscriptions se font auprès des médecins traitant-e-s.

Pour plus de détails sur les cours d'éducation thérapeutique :

[www.reseau-sante-nord-broye.ch/education-therapeutique](http://www.reseau-sante-nord-broye.ch/education-therapeutique)

Vous pouvez aussi téléphoner au Réseau Santé Nord Broye : **024 424 11 00**.